



AVERTISSEMENT Avant de jouer à ce jeu, veuillez lire le manuel d'utilisation de la console Xbox 360®, du capteur Kinect® pour console Xbox 360 et des accessoires concernés pour obtenir toutes les informations importantes relatives à la santé et à la sécurité. www.xbox.com/support.

Avertissement de Santé : Crise d'épilepsie liée à la photosensibilité

I. Précautions à prendre dans tous les cas pour l'utilisation d'un jeu vidéo

Évitez de jouer si vous êtes fatigué ou si vous manquez de sommeil. Assurez-vous que vous jouez dans une pièce bien éclairée en modérant la luminosité de votre écran. Lorsque vous utilisez un jeu vidéo susceptible d'être connecté à un écran, jouez à bonne distance de cet écran de télévision et aussi loin que le permet le cordon de raccordement. En cours d'utilisation, faites des pauses de dix à quinze minutes toutes les heures.

II. Avertissement important relatif à la santé : épilepsie

Certaines personnes sont susceptibles de faire des crises d'épilepsie entraînant des pertes de conscience dues à des stimulations lumineuses fortes: succession rapide d'images ou répétition de figures géométriques simples, d'éclairs ou d'explosions. Ces personnes s'exposent à des crises lorsqu'elles jouent à certains jeux vidéo comportant de telles stimulations, alors même qu'elles n'ont pas d'antécédents médicaux ou n'ont jamais été sujettes elles-mêmes à des crises d'épilepsie. Les symptômes peuvent comprendre les suivants : vertige, trouble de la vision, contraction des yeux ou des muscles du visage, mouvement involontaire des bras ou des jambes, trouble de l'orientation, confusion, perte momentanée de conscience ou convulsions pouvant entraîner des blessures suite à une chute ou un choc avec des objets à proximité.

Si vous présentez un de ces symptômes, cessez immédiatement de jouer et consultez un médecin.

Les parents doivent être particulièrement attentifs quant à la survenue de ces symptômes chez leurs enfants ou adolescents, plus vulnérables à de telles crises, en observant leur comportement ou en s'en enquérant auprès d'eux.

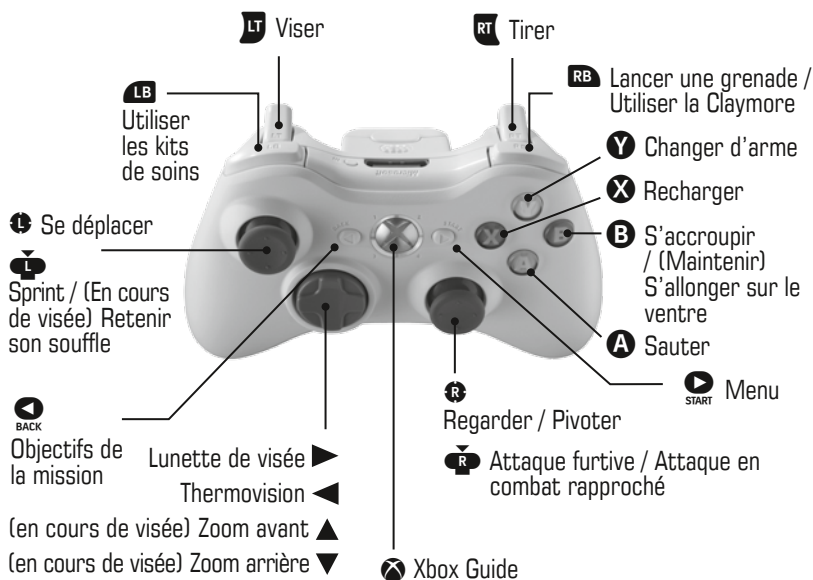
Si vous-même ou un membre de votre famille avez présenté des symptômes liés à l'épilepsie (crise ou perte de conscience) en présence de stimulations lumineuses, consultez votre médecin avant toute utilisation.

Table des matières:

Contrôles du jeu	3
Biographie du personnage principal	4
Menu principal	4
Interface	5
Gameplay	5
Multijoueur	6
Xbox LIVE	6
Support technique	7
Tutoriel	8

Contrôles du jeu

Manette Xbox 360





Biographie du personnage principal

Nom complet: Capitaine Cole Anderson

Nom de code: "Sandman"

Nationalité: Américain

Poste: Sniper désigné de l'unité 121 du 1er cercle des forces spéciales

Anderson a grandi dans les étendues sauvages et glaciales de l'Alaska, où il a perfectionné ses

techniques de chasseur, de tireur d'élite et de pisteur dès son plus jeune âge. Après la mort de son père au Vietnam tandis qu'il servait pour les Marines, Anderson sut qu'il allait devenir soldat pour honorer sa mémoire. Cole s'engagea dans les Marines après le lycée et fut formé comme éclaireur-sniper, pour finalement sortir diplômé de l'école des Rangers, l'élite de l'armée américaine. Il fut vite sélectionné dans le programme de recrutement de la Delta Force et après une mission en Iraq lors de l'opération Tempête du désert, il fut transféré dans la toute nouvelle unité 121 pour lutter contre le trafic de drogue et les milices armées de la région Asie-Pacifique. Anderson est loyal et inflexible, mais sa fâcheuse tendance à dire tout haut ce qu'il pense lui a causé des problèmes en maintes occasions.

Menu principal

À partir du menu principal, vous pouvez commencer une nouvelle partie, poursuivre à partir d'une sauvegarde, commencer une partie en multijoueur ou configurer les options du jeu.

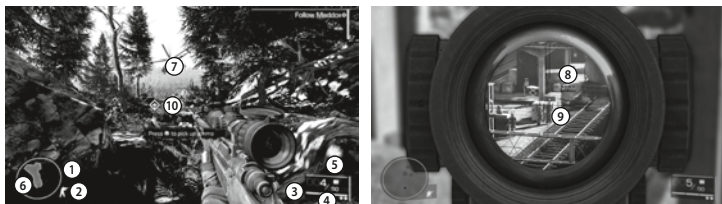
Un joueur — cette option vous permet de jouer une partie à un joueur.

Multijoueur — cette option vous permet de jouer une partie à plusieurs joueurs.

Options — permet de modifier les réglages du jeu.

Crédits — cette option permet d'afficher la liste des développeurs du jeu.

Interface



1. Indicateur de visibilité — indique si le joueur a été repéré par un ennemi et depuis quelle direction, et combien de temps il reste au joueur avant d'être repéré.
2. Icône de position (posture) — indique la position du joueur. Un joueur peut se tenir debout, accroupi ou être allongé.
3. Énergie — indique la quantité d'énergie qu'il reste au joueur.
4. Kit de soins — indique le nombre de seringues de guérison il reste au joueur.
5. Compteur de munitions — indique la quantité de munitions restantes pour l'arme en cours d'utilisation ainsi que le nombre de grenades.
6. Mini carte — indique votre position, ainsi que la position de vos alliés et vos ennemis.
7. Icône d'interaction — s'affiche lorsque le joueur peut interagir avec un objet à l'écran, par exemple : ramasser une arme, grimper à une échelle, ou planter un explosif.
8. Capteur de vent — indique la force et la direction du vent.
9. Indicateur d'impact — point rouge visible lorsque le joueur regarde par la lunette d'un fusil de sniper et indiquant l'impact de la balle. Son emplacement dépend de la force du vent et de la distance. Cet élément n'est pas disponible dans le niveau de difficulté le plus élevé.
10. Repère de navigation — indique un point d'intérêt.

Gameplay

Se déplacer

L pour se déplacer. **R** sert à faire pivoter le personnage et à viser.

Changer d'arme

Vous pouvez changer d'arme principale en appuyant sur la touche Y (**Y**). Pour choisir un autre équipement, utilisez le bouton multidirectionnel.

Mode concentration

Le mode Concentration est uniquement disponible lorsque le joueur regarde à travers une lunette de visée. Pour l'utiliser, appuyez sur le stick analogique droit (**R**) pour ralentir le temps. Cette technique rend le sniper plus précis et dangereux. Il permet d'éliminer avec aisance des ennemis en mouvement ou cachés.

Multijoueur

Le mode multijoueur permet de défier d'autres joueurs en tant que sniper. La précision et une bonne cachette sont la clé de la victoire.



1. Mini carte — indique votre position, ainsi que la position de vos alliés et vos ennemis.
2. Compteur de points — indique le score actuel.
3. Compteur de munitions — indique la quantité de munitions restantes pour l'arme en cours d'utilisation ainsi que le nombre de grenades.
4. Horloge — indique le temps restant afin la fin de la partie.

Les kits de soins ne sont pas disponibles lors d'une partie multijoueur. Le système d'auto-régénération est actif. Évitez simplement d'être touché pendant quelque temps et votre énergie se régènerera toute seule.

Xbox LIVE

Xbox LIVE® vous connecte à plus de jeux, plus de fun. Pour en savoir plus, rendez-vous sur www.xbox.com/live

Connexion

Avant de pouvoir utiliser Xbox LIVE, vous devez raccorder votre console Xbox 360 à une connexion à large bande ou haut débit et vous inscrire

pour devenir membre du service Xbox LIVE. Pour savoir si Xbox LIVE est disponible dans votre région et pour de plus amples renseignements sur la connexion au service Xbox LIVE, rendez-vous sur le site www.xbox.com/live/countries

Contrôle parental

Ces outils flexibles et faciles d'utilisation permettent aux parents et aux tuteurs de décider à quels jeux les jeunes joueurs peuvent accéder en fonction de la classification du contenu du jeu. Les parents peuvent restreindre l'accès aux contenus classés pour adulte. Approuvez qui et comment votre famille interagit avec les autres personnes en ligne sur le service Xbox LIVE et fixez une limite de temps de jeu autorisé. Pour plus d'informations, rendez-vous sur le site www.xbox.com/familysettings

Assistance

Assistance technique

Service consommateurs et support technique en ligne sur www.microapp.com.

Assistance technique téléphonique 6 jours/7 (prix d'un appel vers un poste fixe en France métropolitaine)

L'accès à ce service nécessite d'avoir enregistré son jeu au préalable.

Enregistrement en ligne

Pour enregistrer votre jeu, rendez-vous sur www.microapp.com .

Vous pouvez également effectuer cet enregistrement par téléphone au **0892 702 037** (0,34 €/min).

Tutoriel

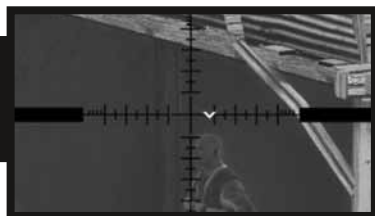
BALISTIQUE

Adoptez une position accroupie ou ventre contre terre et le réticule se déplacera plus doucement.

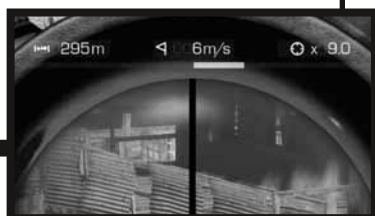
L'Assistance de visée est disponible avec les modes de difficulté Ordinaire et Moyen. Elle indique le point d'impact exact de la balle.



Presser doucement la touche R2 (par défaut) / L2 (Gaucher) afin de minimiser le recul et exécuter un tir réussi.



En mode Expert, il vous faudra faire attention à la distance et aux indicateurs de vent afin d'atteindre votre cible.



ALARME



Évitez systématiquement de vous exposer. Ne restez pas à découvert, un reflet peut vous trahir au moment où vous vous y attendez le moins.

Pour éviter les ennemis en approche, commencez par briser les lignes de mire.

Une fois qu'un groupe ennemi est certain de vous avoir repéré, il va tenter de se rapprocher.

Utilisez le feuillage naturel ou tout autre élément de couverture disponible pour vous cacher.

Si l'ennemi est en nombre réduit (un ou deux), il sera moins enclin à venir à vous. Évitez les échanges de coups de feu et tentez de les abattre d'un terrain plus élevé.

Une fois le danger écarté, faufilez-vous ou trouvez une bonne position pour riposter.

JUMELLES

Inspectez toujours un terrain avant de vous y aventurer. Vos jumelles vous donneront une idée des positions ennemies, de leur routine, leur proximité et vous permettront de vous organiser en fonction.



Votre entraînement vous aidera à vous souvenir des positions ennemies. Une fois repérée à l'aide de vos jumelles, une position ennemie sera signalée par un indicateur.

NUIT / THERMIQUE VISION

Les lunettes à vision nocturne sont un outil indispensable en cas de faible luminosité, elles sont faciles à utiliser avec la lunette du fusil pour les tirs furtifs.

La vision thermique vous permet de voir à travers des éléments solides et de suivre les déplacements ennemis. Très utile si vous l'associez à votre fusil de sniper, car il peut pénétrer les matériaux peu résistants comme le verre ou du métal fin.

Contrairement à la vision nocturne, la vision thermique peut s'utiliser avec une luminosité correcte pour repérer les cibles dissimulées.



INFILTRATION

Évitez d'opérer à découvert. Votre tenue de camouflage vous aidera à vous fondre dans l'environnement comme les hautes herbes et la végétation afin d'observer vos ennemis en toute sécurité.

Même un tir effectué avec un silencieux émet un son, alors quand vous êtes à proximité, restez bien dans l'angle mort de votre cible pour utiliser votre lame efficacement si possible.

Évitez la lumière, naturelle ou artificielle.

